

# Symantec Backup Exec™ 11d für Windows® Small Business Server – Premium und Standard Edition

## Durchgängige Datensicherung und –wiederherstellung für Microsoft® Windows Small Business Server

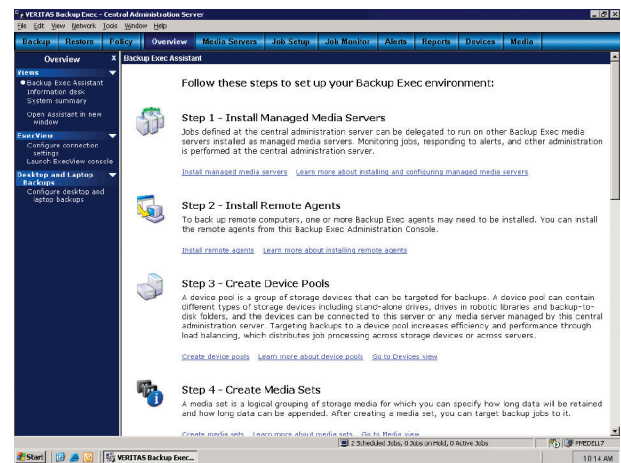
Um den geschäftlichen Erfolg zu sichern und der Konkurrenz stets einen Schritt voraus zu bleiben, sind kleinere Unternehmen heutzutage auf dieselben Spitzentechnologien angewiesen wie große Konzerne. Die Herausforderung besteht für sie darin, diese hochentwickelten Lösungen zu einem Bruchteil der Kosten und mit sehr viel weniger Komplexität mit den vergleichsweise wenigen ihnen zur Verfügung stehenden Ressourcen zu implementieren.

Die Symantec Backup Exec 11d für Windows Small Business Server Premium und Standard Edition ist die ideale Ergänzung zu den Microsoft Windows Small Business Server-Editionen. Beide Produkte bilden zusammen ein durchgängiges, solides Fundament für vernetzte Umgebungen sowie für die lückenlose Datensicherung und Wiederherstellung (Recovery) für Windows Small Business Server.

Symantec Backup Exec 11d für Windows Small Business Server sorgt für eine kosteneffiziente, anwenderfreundliche, äußerst zuverlässige und umfassende Datensicherung und Wiederherstellung für Microsoft Small Business Server. Die Lösung umfasst Funktionen für Backup und Recovery, Disaster Recovery und unterstützt Single Drive Libraries. Hinzu kommt die Sicherung und Wiederherstellung von Microsoft Exchange Server, Microsoft SQL Server (nur Premium Edition) und Windows SharePoint Services. Backup Exec 11d für Windows Small Business Server verfügt darüber hinaus über Verschlüsselungsfunktionen, ermöglicht das Sichern geöffneter Dateien auf dem Windows Media Server sowie die Datensicherung und wiederherstellung für Desktop- und Laptop-Rechner, die mit dem Small Business Server verbunden sind. Ein ausgewähltes Angebot leistungsstarker Agenten und Optionen erweitert die Speicherverwaltungstools von Backup Exec, so dass die neuen und wachsenden Anforderungen an die

Speicherverwaltung verschiedenster Anwendungen erfüllt werden können.

Symantec Backup Exec 11d für Windows Small Business Server bietet ein hervorragendes Preis-Leistungsverhältnis. Und das Beste ist die einfache Installation und Verwaltung der Produkte.



**Abbildung 1. Die grafische Benutzeroberfläche vereinfacht die Installation sowie die Backup- und Recovery-Verwaltung und fasst sämtliche Verwaltungsvorgänge auf einer einzigen Konsole zusammen.**

## Vorteile

- Umfassende Datensicherung und –wiederherstellung für Microsoft Windows Small Business Server 2000 und 2003 – Standard und Premium Edition
- Bewährte und zuverlässige Lösung für Datensicherung und -wiederherstellung
- Schnelles Backup und Recovery von Exchange Server, SQL Server und Windows SharePoint Services
- NEU! Mit Datensicherungs- und –wiederherstellungsfunktionen für Desktops und Laptops
- NEU! Sicherung geöffneter Dateien (Open File Protection – OFP) für Small Business Server

- NEU! Mehr Datensicherheit durch Verschlüsselung aller gesicherten Daten
- NEU! Unterstützung von 64-Bit-Umgebungen zur Leistungsverbesserung
- NEU! Integration von Symantec LiveUpdate™ für einfache Updates und Benachrichtigung
- Vereinfachte Einrichtung und Verwaltung mithilfe von benutzerfreundlichen Assistenten
- Schnelles und einfaches bandbasiertes Disaster Recovery für das gesamte System

#### Wichtige Produktvorteile

- NEU! Speziell für Microsoft – Backup Exec für Windows Small Business Server wurde für die Standard und die Premium Edition von Windows Small Business Server entwickelt und auch preislich darauf abgestimmt.
- Kosteneffiziente und umfassende Lösung für Datensicherung und –wiederherstellung – Die Small Business Server Premium und Standard Edition von Backup Exec ermöglichen die granulare und schnelle Datensicherung und –wiederherstellung für Windows Small Business Server 2000 und 2003 in einer Komplettlösung. Zu den Kernfunktionen zählt die Datenbankagent-Technologie für die Sicherung von Exchange Server und SQL Server sowie die Sicherung offener Dateien (OFP) für Small Business Server.
- NEU! 128-Bit- und 256-Bit-AES-Verschlüsselung – Backup Exec für Windows Small Business Server bietet 128-Bit- und 256-Bit-AES-Verschlüsselung. Diese kommt zum Einsatz, wenn die Daten auf Band auf Small Business Server gesichert werden, oder aber wenn ein entfernter Server gesichert wird. Der Administrator kann festlegen, welche Datensicherungsaufträge verschlüsselt werden sollen. Dadurch kann eine differenzierte Verschlüsselung von vertraulichen Daten oder Datenkopien erfolgen, die standortfern gespeichert werden sollen.
- NEU! Unterstützung von 64-Bit-Umgebungen – Backup Exec für Windows Small Business Server unterstützt 64-Bit-Umgebungen, genauer Intel® Xeon EMT64-, Intel Pentium® EMT64-, AMD Athlon- und AMD Opteron-Prozessoren.
- Bewährte und zuverlässige Lösung – Unternehmen profitieren von einer durchgängigen Sicherung, wenn sie diese bewährte und zuverlässige zertifizierte Backup- und Recovery-Lösung in ihrer Umgebung einsetzen. Die robuste disk-basierte Backup-Lösung mit Multi-Staging-Funktion informiert den Administrator mithilfe von Benachrichtigungen über erfolgreich abgeschlossene und fehlgeschlagene Aufträge.
- Schnelles Backup und schnelle Wiederherstellung – Datensicherung und –wiederherstellung für Platte und Band sorgt für schnelles und zuverlässiges Backup und Recovery.
- Leichte Bedienung – Ein verbesserter Installationsassistent sorgt für die schnelle und reibungslose Installation. Die Web-basierte Verwaltungskonsole, ein neuer Richtlinienassistent und der Backup Exec-Assistent vereinfachen die Verwaltung und erhöhen die Kundenzufriedenheit.
- Verbessert! Schnellere, flexible Durchführung von Backup und Wiederherstellung von Exchange Servern während des Betriebs – Benutzer können einzelne E-Mails oder Posteingänge wiederherstellen, ohne dafür mehrere Aufträge für die Sicherung des Exchange-Datenspeichers auszuführen. Single Instance Storage (SIS) von E-Mail-Anhängen, inkrementelle oder differenzielle Mailbox-Backups und die individuelle Wiederherstellung öffentlicher Ordner sorgen für Granularität sowie schnellere Datensicherungen und wiederherstellungen von Exchange-Servern.
- NEU! Mit Open File Protection – Verbesserte Datensicherung und –wiederherstellung durch die Sicherung von offenen Dateien auf Small Business Server.

- **NEU!** Mit Datensicherung und –wiederherstellung für Desktops und Laptops – Kontinuierliche plattenbasierte Sicherung und Synchronisierung für Benutzer im Büro oder unterwegs. Diese Option kopiert Benutzerdaten automatisch in bestehende Netzwerkfreigaben oder in Netzwerkspeicher. Sie ermöglicht so die schnelle Wiederherstellung von Daten durch den Administrator oder den Benutzer und trägt zur Optimierung der Effizienz bei. Die neue Push-Installation in Backup Exec optimiert die Implementierung, und benutzerspezifische Backup-Berichte verbessern die Übersicht über Daten und Servicequalität.
- Unterbrechungsfreie Datensicherung und –wiederherstellung für Windows-Dateiserver – Die kontinuierliche plattenbasierte Datensicherung und -wiederherstellung sorgt dafür, dass Backup-Fenster vermieden werden und die Zuverlässigkeit erhöht wird. Außerdem wird hier zum ersten Mal die Web-basierte Datenwiederherstellung durch den Benutzer ermöglicht.
- Disaster Recovery der gesamten Umgebung – Basis-System-Backup und –wiederherstellung ohne zusätzliche Kosten. Dadurch muss nicht mehr das gesamte Betriebssystem von ausgefallenen Servern neu installiert werden. Zudem besteht die Möglichkeit, systemspezifische Recovery-Medien für geschützte Systeme auch noch nach dem Systemabsturz zu erstellen.

---

#### Enthaltene Agenten und Optionen

##### **Agent für Microsoft Exchange Server**

Einzelne E-Mails oder Mailboxen können innerhalb von wenigen Sekunden wiederhergestellt werden, da keine Mailbox-Backups durchgeführt oder MAPI-basierte Backups verwendet werden müssen. Mittels dieser schnellen und flexiblen Technologie werden kritische Daten auf Exchange 2000- und Exchange 2003-Servern im Online-Betrieb gesichert. Der Agent ermöglicht die Durchführung vollständiger, inkrementeller oder differenzieller Backups eingebetteter

Objekte, Attribute und aller Microsoft Outlook-Komponenten sowie deren Wiederherstellung. Bei der Wiederherstellung wird die Datenbank automatisch nach Fertigstellung der Backups eingerichtet. Dadurch wird abgesichert, dass die gültige Datenbank schnell wieder funktionsfähig ist. Mit der Single Instance Storage-Funktion wird ein Backup redundanter Informationen ausgeschlossen, indem von Anhängen, die an mehrere Mailboxen gingen, nur die erste Instanz gesichert wird. Dadurch wird die für Backup und Wiederherstellung benötigte Zeit sowie der erforderliche Speicherplatz auf Platten- und Bandmedien reduziert.

##### **Agent für Microsoft SQL Server**

Dieser Agent ist in SQL Server 2005 integriert und sorgt dafür, dass geschäftskritische Datenbanken und eBusiness-Daten im Fall einer durch die Anwendung oder die Hardware hervorgerufenen Datenzerstörung oder eines Datenverlusts geschützt sind. Er bietet Benutzern von SQL Server 7.0, 2000 und SQL Server 2005 eine granulare Sicherung bis hinab zu einzelnen Tabellen oder Dateigruppen. Neben differenziellen Backups ermöglicht die Software auch das Sichern der Transaktionsprotokolle mit automatischer Verkürzung. Durch die neue Integration von SQL Server 2005 können SQL Server 2005-Snapshots schnell wiederhergestellt werden. Möglich ist auch die Wiederherstellung über eine One-Pass-Wiederherstellung des letzten vollständigen oder Folge-Backups in Form eines einzelnen Wiederherstellungsauftrags oder die Durchführung einer Rollback-Wiederherstellung. Dadurch kann die Datenbank bezogen auf einen bestimmten Zeitpunkt wiederhergestellt werden und nicht nur bezogen auf einen bestimmten Wiederherstellungspunkt auf Grundlage des letzten Backup-Vorgangs. Dank der Unterstützung des Virtual Device Interface (VDI) verfügen Unternehmen über eine sehr zuverlässige und schnelle Methode zur umfassenden Sicherung von SQL Server. Der Agent unterstützt die Microsoft Volume Snapshot Service-Technologie (VSS) zur Erstellung zeitgenauer, konsistenter

Snapshots von SQL Server 2000 und SQL Server 2005 auf Windows Server 2003. Wird Microsoft VSS Snapshot Provider verwendet, können vor dem Backup Konsistenzprüfungen durchgeführt werden.

### **NEU! Advanced Open File Option für Windows Small Business Server**

Dieser Agent ist jetzt ohne Mehrkosten in der Lösung enthalten. Er hilft dabei zu gewährleisten, dass Dateien auf Small Business Server auch dann gesichert werden, wenn sie gerade geöffnet sind. Die Backup Exec Advanced Open File Option unterstützt offene Dateien auf Volume-Ebene und ist nahtlos in die Backup Exec-Software integriert. Administratoren müssen vorab nicht wissen, welche Dateien zu einem bestimmten Zeitpunkt geöffnet sind – sie können mit einem einzigen Mausklick ein zeitplangesteuertes Backup einrichten, das diese Option nutzt. Die Option kann mehrere Volumes innerhalb eines Vorgangs sichern und erzeugt gleichzeitig einen Snapshot nur eines logischen Volumes. Nachdem ein Snapshot des logischen Datenträgers erstellt und der logische Datenträger gesichert wurde, wird der Snapshot gelöscht, bevor ein weiterer vom nächsten logischen Datenträger erstellt wird. Mithilfe dieser Funktion kann die Mindestruhezeit zur Fertigstellung eines Snapshots besser eingehalten werden. Die Advanced-Technologie macht es darüber hinaus möglich, zugunsten erhöhter Anwendungsverfügbarkeit andere Frozen-Image-Technologien wie Microsoft Volume Snapshot Service auf Windows Server 2003 oder Veritas Storage Foundation für Windows FlashSnap™ automatisch zu ermitteln und effektiv einzubinden.

### **NEU! Desktop und Laptop Option**

Die meisten Unternehmen verlassen sich darauf, dass die Benutzer wichtige Daten manuell auf einen Server kopieren. Sollten sie sich jedoch nicht daran halten, werden die meisten geschäftskritischen Daten, die sich auf den Workstations, Desktop-Rechnern und Laptops der Mitarbeiter befinden, nicht gesichert. Die Desktop und Laptop Option sorgt für

die kontinuierliche Datensicherung und –wiederherstellung für Desktops und Laptops – im Büro und unterwegs. Sie ist jetzt ohne Aufpreis enthalten. Diese Option verbessert nicht nur die Datensicherung und erhöht Effizienz, sondern ermöglicht es Benutzern auch, ihre eigenen Dateien wiederherzustellen. Außerdem sorgt sie dafür, dass Desktops und Laptops synchronisiert werden und auf allen Benutzercomputern die aktuellen Dateiversionen verfügbar sind. Für die Desktop and Laptop Option wird kein eigener Server benötigt, wie dies bei Konkurrenzprodukten der Fall ist. Sie lässt sich problemlos in die vorhandene IT-Infrastruktur und Richtlinien integrieren. Das Ergebnis ist eine Senkung der Gesamtbetriebskosten. Die neue Push-Installation in Backup Exec macht eine zentrale Implementierung möglich. In dieser Version können darüber hinaus auch die erweiterten Global Exclude-Optionen verwendet werden, um Dateiattribute festzulegen, auf deren Grundlage Dateien aus den Backups ausgeschlossen werden. Es können so auch Dateien bestimmt werden, die bei der Delta-Dateiübertragung nicht komprimiert, verschlüsselt oder gesichert werden sollen. Administratoren können auch E-Mail-Anhänge oder bestimmte E-Mail-Ordner von Backup-Vorgängen ausschließen.

### **Verbessert! Intelligent Disaster Recovery Option**

Mit einem vereinfachten Wiederstellungsassistenten spart diese Basislösung für die Systemwiederherstellung Zeit ein, da der ansonsten manuelle und fehleranfällige Prozess hiermit automatisiert wird. Die Backup Exec Intelligent Disaster Recovery Option (IDR) automatisiert die Server-Wiederherstellung und verkürzt die hierfür benötigte Zeit. Unternehmen können so ihre Geschäftsprozesse schneller wieder aufnehmen. Mit dieser Option wird eine Server-Wiederstellungslösung für lokale und standortferne Windows-Server implementiert, bei der es nicht mehr erforderlich ist, zuerst das gesamte Betriebssystem neu zu installieren. Die IDR Option ermöglicht nach einem Server- oder Workstation-Ausfall eine schnelle Wiederherstellung

des Status des letzten vollständigen Backups anhand von Disketten, CD-R/RW oder von bootfähigen Bandmedien. Die Wiederherstellung ist auf Grundlage eines inkrementellen, differenziellen, vollständigen und Working Set-Backups möglich. Die Option lässt sich direkt in die Microsoft ASR-Abläufe (Automated System Recovery) von Windows Server 2003 und Windows XP integrieren und ermöglicht dadurch ein vollständiges Disaster Recovery auf Windows-Servern. Durch die Offline-Schutzfunktion kann IDR einen Computer auch dann wiederherstellen, wenn dieser ausfällt, noch bevor der Administrator ein Disaster Recovery-Medium erstellt hat. Dabei wird auf ein vor dem Ausfall angelegtes, vollständiges Backup zurückgegriffen, das die Informationen enthält, die für die Wiederherstellung des Systems benötigt werden.

#### **Separat erhältliche Agenten und Optionen für Windows Small Business Server**

##### **Library Expansion Option**

Mit dieser Option werden Medienspeichersysteme skalierbar: Sie ermöglicht die Erweiterung von Bandgeräten oder optischen Autoloader/Library-Speichersystemen durch zusätzliche Laufwerke. Diese Option macht sich die Funktionen von Advanced Device and Media Management (ADAMM) von Backup Exec zunutze und bietet umfangreiche Konfigurations- und Verwaltungsmöglichkeiten, wie vollautomatisches Backup und Recovery sowie Barcodeleser- und Portal-Unterstützung für SCSI- und Fibre-Geräte. Dabei besteht die Möglichkeit, die Slots innerhalb von Bibliotheken so zu partitionieren, dass Backup-Aufträge einem bestimmten Slot zugewiesen werden.

##### **Remote Agent für Windows/Netware-Systeme (mit Continuous Protection Agent für Windows Server)**

Der im Paket enthaltene Remote Agent erweitert die netzwerkweite Datensicherung und optimiert die Datenübertragungen auf standortferne 32- und 64-Bit-Windows-Server, einschließlich lokaler Registrierungseinträge und Systemzustandsinformationen. Die herausragende Backup Exec Agent Accelerator-Technologie maximiert die Backup- und Recovery-Leistung

durch Komprimierung auf der Quellseite und verteilte Bearbeitung beim Client. Dadurch reduziert sie den Netzwerkverkehr und optimiert gleichzeitig den Datendurchsatz.

Der Remote Agent beinhaltet auch die Funktionen des Continuous Protection Agent. Dadurch steht mit ihm auch eine durchgängige plattenbasierte Datensicherung für standortferne Dateiserver mit LAN- oder WAN-Anschluss zum Backup Exec Continuous Protection Server zur Verfügung. Backups werden durch Konsolidierung der Datensicherung und –wiederherstellung auf einem zentralen Server vereinfacht. Für die Sicherung eines Dateiservers wird kein Backup-Fenster mehr benötigt. Zudem können Wiederherstellungen schneller durchgeführt werden, da unmittelbarer Zugriff auf unternehmenskritische Daten besteht. In regelmäßigen Abständen werden so genannte Point-in-Time-Snapshots von den Daten auf dem Continuous Protection Server erfasst und gesichert, um die Wiederherstellung auch mehrerer Dateiversionen auf einen bestimmten Zeitpunkt zu ermöglichen. Die Systemstatusinformationen werden ebenfalls vollständig gesichert. Mithilfe von Backup Exec Retrieve, einem einfachen, Web-basierten Wiederherstellungsprogramm, können Benutzer frühere Versionen ihrer Dateien problemlos abrufen.

##### **Advanced Open File Option für Remote Windows Server**

Dieser Agent stellt sicher, dass Dateien auf standortfernen Servern auch dann geschützt werden, wenn sie geöffnet sind. Die Backup Exec Advanced Open File Option unterstützt offene Dateien auf Volume-Ebene und ist nahtlos in die Backup Exec-Software integriert. Administratoren müssen vorab nicht wissen, welche Dateien zu einem bestimmten Zeitpunkt geöffnet sind – sie können mit einem einzigen Mausklick ein zeitplangesteuertes Backup einrichten, das diese Option nutzt. Die Option kann mehrere Volumes innerhalb eines Vorgangs sichern und erzeugt gleichzeitig einen Snapshot nur eines logischen Volumes. Nachdem ein Snapshot des logischen Datenträgers erstellt und der logische Datenträger gesichert wurde, wird der Snapshot gelöscht, bevor ein weiterer vom nächsten logischen

Datenträger erstellt wird. Mithilfe dieser Funktion kann die Mindestruhezeit zur Fertigstellung eines Snapshots besser eingehalten werden. Die Advanced-Technologie macht es darüber hinaus möglich, zugunsten erhöhter Anwendungsverfügbarkeit andere Frozen-Image-Technologien wie Microsoft VSS auf Windows Server 2003 oder Veritas Storage Foundation für Windows FlashSnap™ automatisch zu ermitteln und effektiv einzubinden.

#### **NEU! Symantec Backup Exec System Recovery Windows Small Business Server Edition**

Stellt Windows-Systeme zu jeder Zeit, an jedem Ort, auf praktisch jeder Hardware innerhalb von Minuten, statt in Stunden oder Tagen, wieder her.

Symantec Backup Exec System Recovery (zuvor Symantec LiveState™ Recovery) vereint die Schnelligkeit und Zuverlässigkeit einer plattenbasierten Bare-Metal-Wiederherstellung von Windows®-Systemen mit neuen Technologien für die Hardware-unabhängige Wiederherstellung außerhalb der Geschäftszeiten. Als eigenständige Lösung ist es eine perfekte Ergänzung zu Backup Exec für Windows Small Business Server, denn es ermöglicht eine erweiterte und schnellere Systemwiederherstellung.

Mit der Funktion Backup Exec Restore Anyware können Administratoren ganze Systeme auf heterogenen Hardwareplattformen oder in virtuellen Umgebungen schnell wiederherstellen und so Ausfallzeiten drastisch reduzieren. Wenn Systeme versagen, können sie schnell zu einem bestimmten Zeitpunkt wiederhergestellt werden, und zwar ohne zeitaufwändige manuelle Neueinrichtung und Wiederherstellung. Auch die ferngesteuerte Wiederherstellung unbeaufsichtigter Server an verteilten Standorten über einen Windows Desktop-, Laptop- oder Pocket-PC ist kein Problem.

Weitere Informationen unter [www.backupexec.com](http://www.backupexec.com).

#### **Weitere Leistungsmerkmale von Backup Exec**

##### **Backup und Recovery**

- Unterstützung der Microsoft Windows Small Business Server 2003 Standard Edition
- Unterstützung der Microsoft Windows Small Business Server 2003 Premium Edition

- Unterstützung von Microsoft Windows Small Business Server 2000
- Kontinuierliche Sicherung von Dateien und Exchange-Daten
- Wiederherstellung einzelner E-Mail-Nachrichten
- Wiederherstellung von SQL Server in einem Durchlauf
- 1-Klick-Sicherung
- Umfassende Sicherung und Wiederherstellung von Workstations
- Datensicherung und –wiederherstellung für Desktops und Laptops
- Verwaltungsfunktionen für standortferne Systeme
- Umgebungsprüfungsprogramm für ordnungsgemäße Systemkonfiguration
- Lesen von CA ARCserver-Bändern

##### **Berichterstellung**

- Neue individuelle Engine für die Berichterstellung: eigene Berichte mit Abfragen und Ausdrücken erstellen, Auswahl von Feldern, Kategorien und Sortierreihenfolge.

##### **Andere Leistungsmerkmale**

- Unterstützung von WORM-Bändern und Iomega Rev Disk
- Unterstützung von Microsoft Storage Server 2005
- Weniger Zeit für Administration erforderlich
- Auswahl der ein- bzw. auszuschließenden Dateien
- Onscreen-Statusanzeige
- Benutzerkonfigurierbare Warnmeldungen
- Automatische Auftragswiederholung
- Geplanter Auftrag „Testlauf“
- Unterstützung für Single Drive Librarys
- Komplett mit dem Microsoft-Bandformat kompatibel
- Softwarekomprimierung
- Hardwarekomprimierung
- Backup-to-Disk
- Angegebene Backup-Netzwerkkarte
- Unterstützung von Windows SharePoint Services durch Integration von Volume Shadow Copy Service „Writer“

### **Sprachen**

Englisch, Französisch, Deutsch, Italienisch, Japanisch, Chinesisch (vereinfacht), Spanisch

### **Betriebssystem**

- Microsoft Windows Small Business Server 2000 (mit Service Pack 4)
- Microsoft Windows Small Business Server 2003 (mit Service Pack 1)

### **Enthaltene Agenten/Optionen**

- Backup Exec Agent für Microsoft Exchange Server
- Backup Exec Agent für Microsoft SQL Server
- Backup Exec Intelligent Disaster Recovery Option
- Backup Exec Open File Option für Small Business Server
- Backup Exec Desktop und Laptop Option
- Backup Exec Desktop und Laptop Option

### **Client-Unterstützung**

Microsoft Windows XP, Windows 2000 Professional, Windows NT® 4.0 Workstation, Windows Me, Windows 98

### **Internet-Browser**

Microsoft Internet Explorer 6.0 oder höher. Für SQL Server 2005 Express ist Service Pack 1 erforderlich.

### **Prozessor**

Intel® Pentium® oder Xeon, AMD oder kompatibler Prozessor

### **Arbeitsspeicher**

- Erforderlich: 256 MB Arbeitsspeicher
- Empfohlen: 512 MB RAM (oder mehr zur Leistungsverbesserung)
- **Hinweis:** Die Anforderungen an den Arbeitsspeicher sind abhängig von den auszuführenden Vorgängen, den installierten Optionen und der Konfiguration des Computers.
- Für die Central Admin Server Option: 512 MB RAM erforderlich, 1 GB empfohlen.
- Empfehlungen für den virtuellen Speicher: 20 MB über die von Windows für die Auslagerungsdatei insgesamt empfohlene Größe hinaus.

### **Festplattenspeicher**

- 696 MB (typische Installation)
- 805 MB (mit allen Optionen)
- **Hinweis:** Die Anforderungen an den Festplattenplatz hängen von den auszuführenden Vorgängen, den installierten Optionen und der Systemkonfiguration ab. Die Backup Exec-Datenbank und die Kataloge benötigen zusätzlichen Speicherplatz.

### **Virtueller Speicher**

- 20 MB über die von Windows für die Auslagerungsdatei insgesamt empfohlene Größe hinaus

### **Weitere Hardware**

- Netzwerkschnittstellenkarte oder Adapterkarte für virtuelles Netzwerk
- CD-ROM-Laufwerk
- Empfohlen: Maus
- Optional für Pager-Benachrichtigung: von Windows unterstütztes Modem
- Optional für Druckerbenachrichtigungen: von Windows unterstützter Drucker

### **Speicherhardware**

Für Backup Exec wird mindestens ein Speichermedienlaufwerk oder eine automatisierte Single Drive Library sowie eine entsprechende Controller-Karte benötigt. Es können auch Wechseldatenträger oder nicht austauschbare Festplatten verwendet werden. Eine vollständige Aufstellung der unterstützten Geräte findet sich in der Hardwarekompatibilitätsliste zu Backup Exec unter [http://support.veritas.com/menu\\_ddproduct\\_bewnt\\_view\\_cl.htm](http://support.veritas.com/menu_ddproduct_bewnt_view_cl.htm). Beim Erwerb von Backup Exec ist die Unterstützung für eine automatisierte Single Drive Library bereits enthalten. Für die Unterstützung weiterer automatisierter Library-Laufwerke muss zusätzlich die Library Expansion Option von Backup Exec erworben werden.

### **Weitere Informationen**

*Besuchen Sie unsere Website*

<http://symantec.de>

*Um mit einem Produktspezialisten in Deutschland zu sprechen*

Rufen Sie folgende Rufnummer an: +49 (0)69 6641 0315

*Um mit einem Produktspezialisten in Deutschland zu sprechen*

Die Adressen und Telefonnummern der Niederlassungen in den einzelnen Ländern finden Sie auf unserer Webseite.

### *Über Symantec*

Symantec ist einer der weltweit führenden Anbieter von Sicherheitslösungen, mit denen Privatanwender und Unternehmen Sicherheit, Verfügbarkeit und Integrität ihrer Daten sicherstellen können. Das Unternehmen hat seinen Hauptsitz in Cupertino, Kalifornien, und vertreibt seine Produkte in mehr als 40 Ländern. Weitere Informationen finden Sie unter [www.symantec.de](http://www.symantec.de).

### *Symantec Unternehmenszentrale*

20330 Stevens Creek Boulevard  
Cupertino, CA 95014 USA

+1 (408) 517 8000

1 (800) 721 3934

[www.symantec.com](http://www.symantec.com)

